

3 Conditions d'accès pour les usagers

3.1 **Fonctionnement par réservation de créneaux**

Afin de maîtriser les flux en évitant les files d'attente et la surpopulation dans les espaces vestiaires et bassins, il sera mis en place un fonctionnement par créneaux.

Une évacuation totale de l'établissement sera effectuée entre chaque créneau afin de permettre au personnel de désinfecter les espaces utilisés par le public.

La réservation sera obligatoire afin de ne pas créer d'attroupements au moment des ouvertures et pour permettre une traçabilité des entrées en cas de suspicion de contamination intervenue dans l'établissement.

Selon la configuration mise en place dans le grand bassin, le nombre de places varie pour les différents créneaux d'ouverture comme indiqué ci-dessous :

Réouverture de La Vague à partir du 20 juin 2020 avec protocole Covid-19			
Du lundi au vendredi		Samedi et dimanche	
Cours de natation			
9h-9h45	30		
Créneaux publics (évacuation des bassins 20 minutes avant la fermeture)			
Horaires	Jauge	Horaires	Jauge
10h15-11h45	76	10h15-12h30	76
12h15-13h45		15h-17h15	103
15h-17h15	103	15h-17h15	103
17h45-19h30	76		

Le matin, le midi et le soir, ouverture du grand bassin avec 6 couloirs. L'après-midi, ouverture du grand bassin avec 3 couloirs.

Cette organisation pourra être amenée à évoluer en fonction des habitudes de fréquentation qui seront constatées à la réouverture.

3.2 Restrictions d'usage

Afin de respecter les consignes de l'ARS et du Ministère des Sports, l'espace bien-être (sauna et hammam) restera fermé.

A l'accueil, l'accès aux distributeurs automatiques de boissons et de nourriture ne sera pas possible. Les gradins du haut (gradins pieds chaussés) ne seront pas accessibles. Aucun meuble (chaises, bancs et tables) ne sera présent dans le hall d'accueil.

Aucun matériel ne sera prêté.

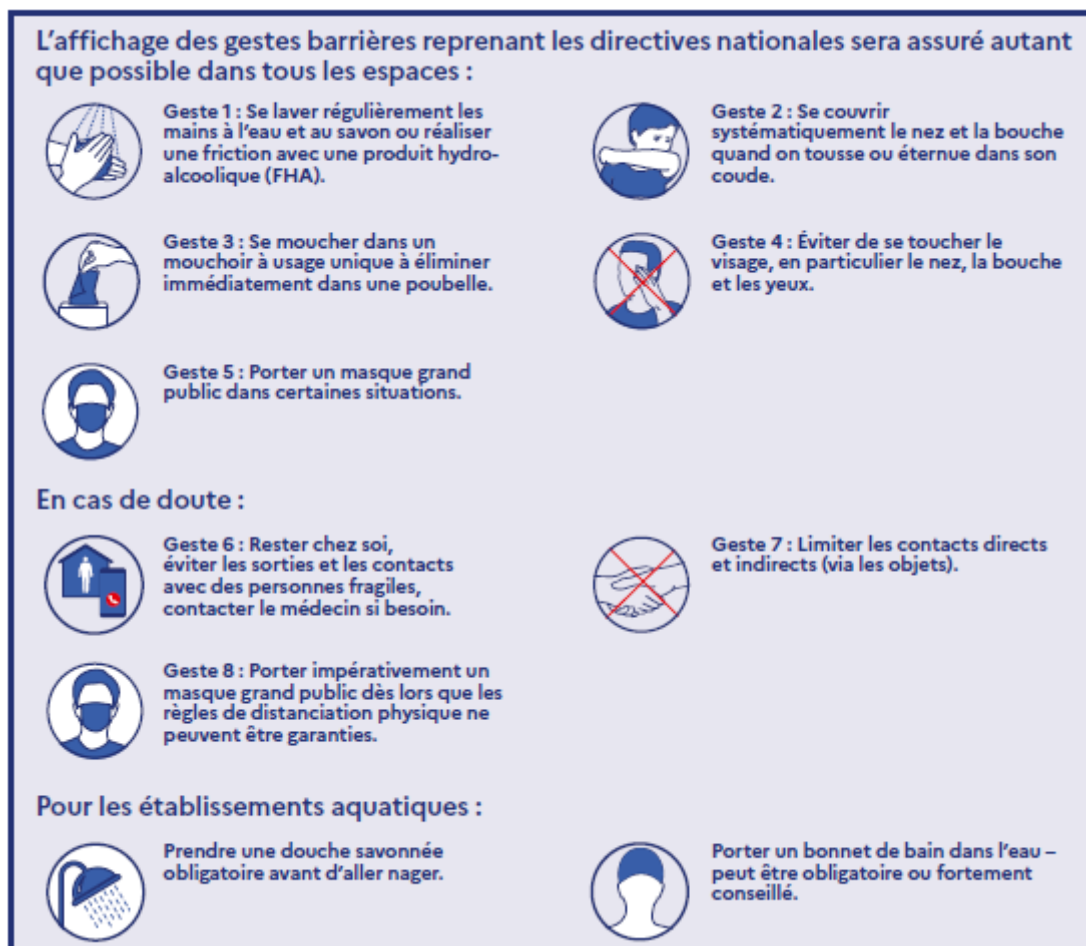
3.3 Consignes et recommandations aux usagers

Voici une liste de consignes et recommandations à destination des usagers afin de préparer leur venue au centre aquatique :

- Merci de respecter les gestes barrières et les mesures de distanciation physique, tout au long de votre parcours de baigneur, de votre arrivée jusqu'à votre sortie de l'établissement.
- Merci de ne pas venir vous baigner si vous avez un doute sur votre état de santé et une suspicion d'avoir contracté le virus.
- Si vous faites partie des personnes identifiées comme étant à risque, il n'est pas conseillé de venir au centre aquatique.
- Avant de venir, n'oubliez pas de réserver pour un des créneaux (ouverture des réservations 1 jour avant)
- Lavez-vous les mains régulièrement de façon à diminuer le risque de propagation du virus. Des gels désinfectants et du savon sont mis à disposition dans tous les espaces de La Vague.
- Privilégiez le paiement sans contact
- Les casiers ne sont pas accessibles, venez avec un sac qui ferme. En conséquence, évitez d'amener des objets de valeur.
- Certains espaces ne seront pas accessibles (gradins du haut, espace bien-être, distributeurs automatiques de boisson et friandises)

Un travail est en cours avec le service communication de la collectivité afin de réaliser des affiches et des publications sur le site internet de La Vague et les réseaux sociaux pour rappeler ces consignes.

En parallèle de ces consignes spécifiques à La Vague, un affichage des consignes sanitaires nationales sera réalisé.



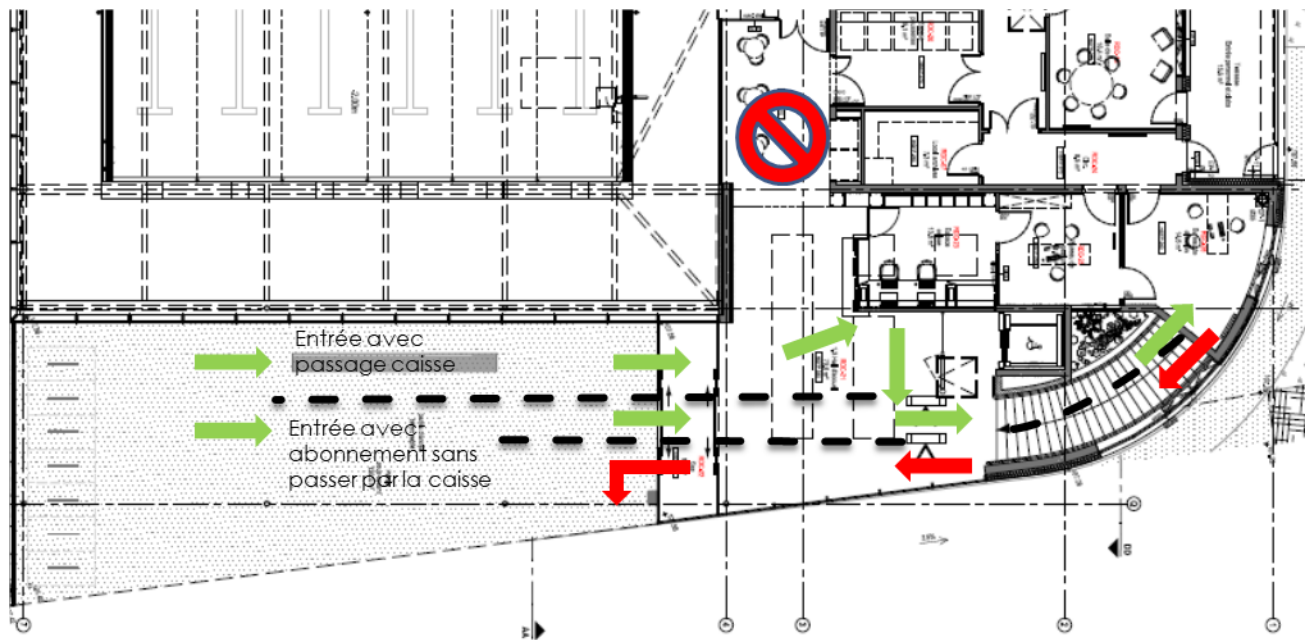
3.4 Parcours du baigneur

Nous allons détailler ici les consignes particulières liées au protocole sanitaire pour chaque espace fréquenté par l'utilisateur lors de sa venue au centre aquatique.

3.4.1 Accueil

File d'attente sous le parvis, avec marquage à respecter pour permettre la distanciation sociale. Découpage des files d'attente en deux parties : Une file pour les personnes qui ont une carte et n'ont pas besoin de passer par l'accueil, et une file pour les personnes qui doivent passer en caisse. Un couloir réservé aux sorties sera également matérialisé. Pour le

contrôle d'accès, un tripode d'accès sera réservé aux entrées, et le deuxième pour les sorties. Un marquage sera matérialisé pour séparer l'escalier (entrants/sortants).



A ce sens de circulation, s'ajoutent les restrictions et recommandations suivantes :

- 1 seule caisse ouverte avec plexiglass
- Préconiser paiement CB sans contact
- Aucun meuble, banc ou siège
- Fermeture des gradins pieds chaussés
- Fermeture des distributeurs

Un agent fera l'accueil au début de la file d'attente pour pointer les réservations des usagers et les guider sur la bonne file d'attente.

3.4.2 Espace déchaussage

Le déchaussage est obligatoire. C'est déjà le cas en fonctionnement hors Covid-19, mais c'est d'autant plus vrai en cette période afin de limiter la propagation de virus et bactéries dans les différents espaces du centre aquatique.

Utilisation des bancs de déchaussage et des cabines de déchaussage possible, mais désinfection des mains avant et après grâce au gel bactéricide mis à disposition.

Les sèche-cheveux ne sont pas utilisables (pour éviter la propagation dans l'aire de particules contaminées).

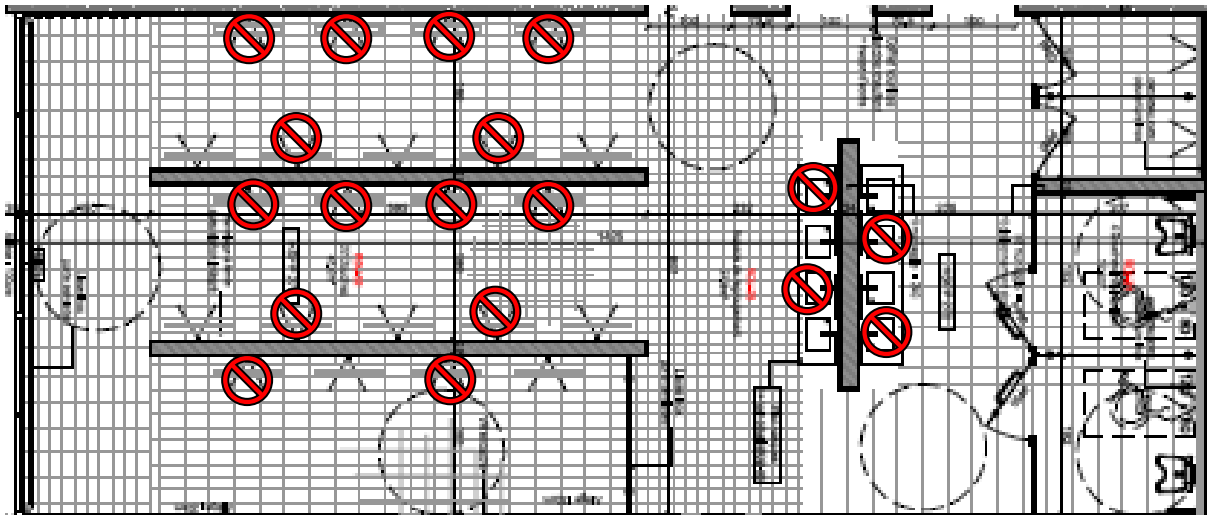
3.4.3 Vestiaires

Dans les vestiaires, les cabines seront utilisables, mais pas les casiers afin de limiter les surfaces de contact manipulées par les usagers. Les affaires personnelles devront être mises dans un sac qui sera posé sur les gradins situés sur le bord du grand bassin (balisage prévu pour guider les usagers).

Une désinfection régulière des points de contact sera réalisée au cours de la journée par le personnel de La Vague.

3.4.4 Douches

Au niveau de l'espace douche, certaines douches seront condamnées afin de respecter les règles de distanciation physique, ainsi que les certains robinets au niveau des lavabos (cf. schéma ci-dessous) (12 douches sur 26 et 4 robinets sur 8 accessibles).



Les douches et robinets condamnés seront tout de même actionnés régulièrement par les agents techniques afin d'éviter la stagnation dans le réseau et les risques de légionnelle).

La douche savonnée est obligatoire avant d'accéder au bassin, et de l'affichage sera prévue dans cette zone pour rappeler la règle aux usagers.

3.4.5 WC

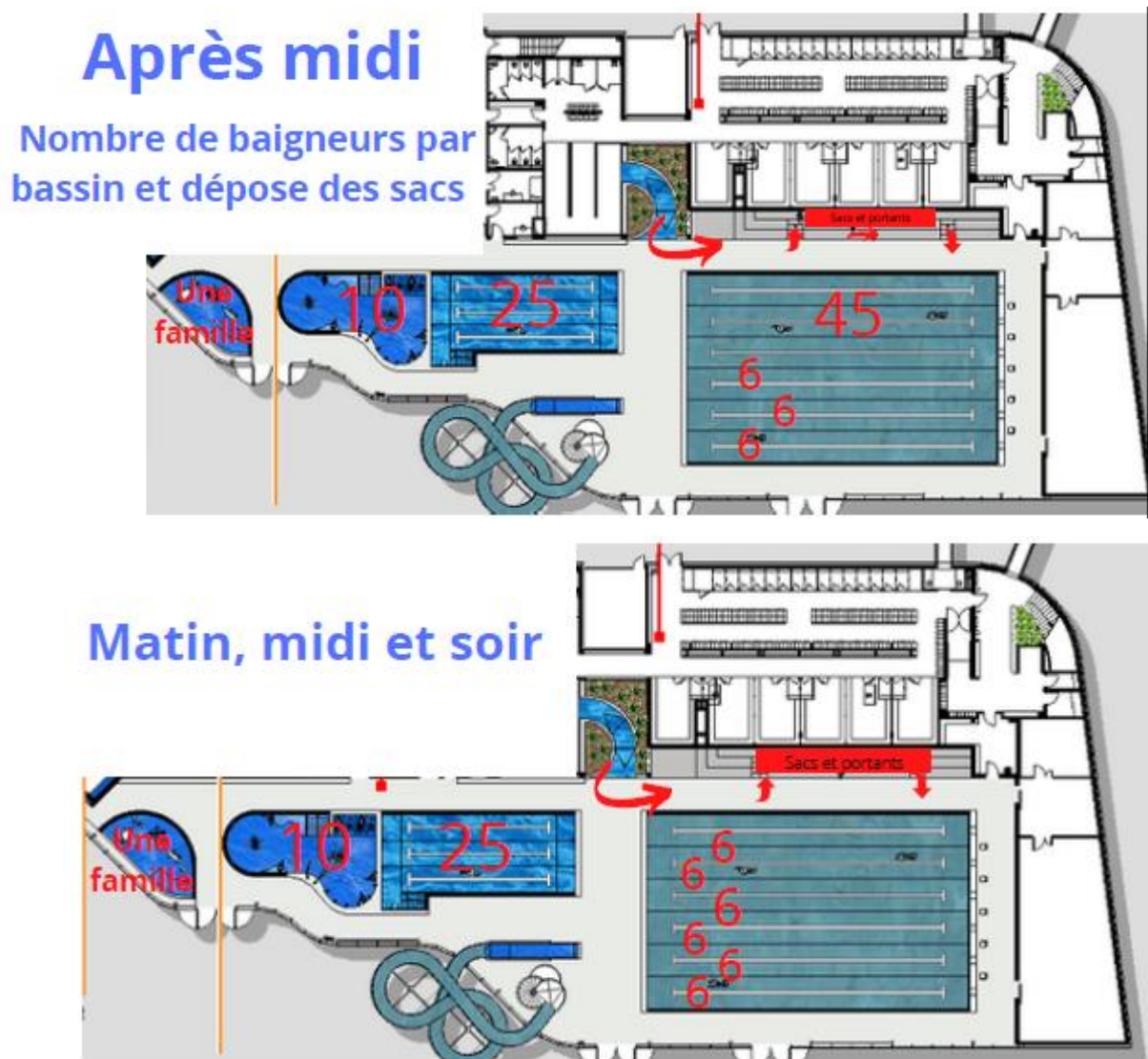
Les toilettes hommes et femmes seront tous utilisables. Un rappel sur l'importance de bien se laver les mains avant et après l'utilisation des sanitaires sera affiché, et nous veillerons à ce que les distributeurs de savon soient constamment approvisionnés.

Une désinfection régulière des points de contact dans les sanitaires sera effectuée tout au long de la journée.

3.4.6 Bassins

Une FMI Covid (cf. chapitre 2.1) par bassin est définie et la vérification du respect de cette FMI sera assurée par les MNS présents sur les bords des bassins. Les MNS pourront être amenés à demander à des usagers de changer de bassin, ou à rappeler aux usagers les règles de distanciation dans les bassins.

Une organisation différente sera proposée selon les créneaux de la journée (cf. chapitre 3.1), en fonction du nombre de lignes d'eau installées dans le grand bassin comme indiqué sur les schémas ci-dessous :



De même, les attroupements en bout de ligne ne seront pas autorisés, et les MNS pourront faire des rappels à l'ordre.

Les casiers étant condamnés dans la zone vestiaire, les usagers seront invités à déposer leurs sacs sur les gradins côté grand bassin. Une surveillance de cet espace sera assurée par nos agents, mais nous engageons les usagers à ne laisser aucun objet de valeur dans leurs sacs qu'ils récupéreront après leur baignade. Ces gradins seront désinfectés entre chaque créneau.

3.4.7 Toboggan

Le toboggan sera utilisable. Une file d'attente sera matérialisé ainsi que des marquages au sol pour respecter la distanciation sociale.

De plus, un gel bactéricide sera mis à disposition pour une désinfection obligatoire des mains avant de monter au toboggan.

3.4.8 Espaces extérieurs

L'ensemble des espaces extérieurs (terrasses et pelouses) seront accessibles, à l'exception des splash-pads qui ne seront pas mis en route et de la terrasse accessible depuis l'espace bien-être, celui-ci étant condamnée.

Les usagers qui le souhaitent pourront poser leurs affaires sur les pelouses plutôt que sur les gradins de la halle bassins.

Des transats pourront être mis en place à disposition du public, et dans ce cas, des lingettes désinfectantes seront mises à disposition pour que chaque usager désinfecte le transat qu'il a utilisé avant et après utilisation.